



DOLNOŚLĄSKA POLITYKA WODNA  
Analiza potencjału retencyjnego województwa dolnośląskiego

• • MODUŁ 7

# miasto POLANICA- ZDRÓJ

# karta retencji





INSTYTUT ROZWOJU TERYTORIALNEGO

ul. J. Wł. Dawida 1A

50-527 Wrocław

[www.irt.wroc.pl](http://www.irt.wroc.pl)

tel. +48 71 374 95 00

Maciej Zathey – dyrektor IRT

Agnieszka Wałęga – z-ca dyrektora ds. planowania strategicznego i przestrzennego

Przemysław Malczewski – z-ca dyrektora ds. klimatu i energii

**Autorzy opracowania SWECO:**

Patryk Pszczółkowski – Kierownik Projektu

Henryk Grzywna – koordynator merytoryczny/zastępca Kierownika Projektu

Radosław Stodolak – ekspert hydrolog

Wiktoria Brzezińska – ekspert meteorolog/klimatolog

Paweł Dąbek – ekspert GIS

Patryk Nowicki – ekspert GIS

Mikołaj Maciejewski – ekspert GIS

Roksana Barska – ekspert ds. gospodarki wodnej

Wojciech Lewandowski – ekspert ds. środowiska

Przemysław Kędziora – ekspert fitosocjolog

Kamila Kozłowska – specjalista ds. automatyzacji procesów

**Zespół konsultacyjno-koordynujący IRT:**

Aleksandra Sieradzka-Stasiak

Katarzyna Dudek

Ewa Skoczeń

skład i oprawa graficzna: IRT/SWECO



DOLNOŚLĄSKA BAZA WIEDZY O WODZIE



Wrocław, październik 2025





# zawartość

## Podstawowe informacje o gminie

Dane administracyjne i fizycznogeograficzne.

## Retencja - ocena

Szacunkowe wielkości istniejącej oraz potencjalnej retencji.

## Retencja - wskaźniki

Parametryzacja wielkości potencjału retencyjnego.

## Retencja w przestrzeni

Lokalizacji istniejących oraz potencjalnych obszarów retencji.

## Współpraca w ramach zlewni

Współpraca gmin w ramach zlewni.

## Rekomendacje

Wnioski z wyników Opracowania, jak i ogólnych doświadczeń związanych z zagadnieniem retencji.



## zakres przestrzenny

Analizą został objęty obszar województwa dolnośląskiego wraz z kołnierzem obejmującym zlewnie III rzędu, w tym zlewnie transgraniczne po stronie polskiej, czeskiej i niemieckiej, leżące poza granicami województwa.

# zatrzymać wodę

BAGNA I MOKRADŁA



RETENCJA LEŚNA



RETENCJA GLEBOWA



MELIORACJE ROLNICZE



RETENCJA DOLIN  
RZECZNYCH



RETENCJA STARORZECZY



RETENCJA MAŁYCH  
ZBIORNIKÓW WODNYCH



RETENCJA MIEJSKA

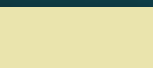

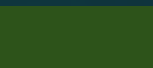


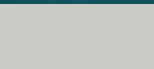
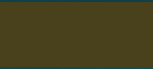






# podstawowe informacje o gminie



## POKRYCIE TERENU

	Grunty orne	32,5 ha	1,9%		Tereny przemysłowe	11,4 ha	0,7%
	Lasy	1 021,3 ha	60,1%		Tereny komunikacyjne	25,4 ha	1,5%
	Użytki zielone	328,7 ha	19,3%		Tereny pozostałe	6,9 ha	0,4%
	Zabudowa mieszkaniowa	220,8 ha	13,0%		Wody powierzchniowe	8,4 ha	0,5%
	Tereny rekreacyjno - wypoczynkowe	65,3 ha	3,8%				



Liczba ludności  
**5,8 tys.(2024)**



Powierzchnia gminy  
**17 km<sup>2</sup>**



Wysokość minimalna  
**351,75 m n.p.m.**



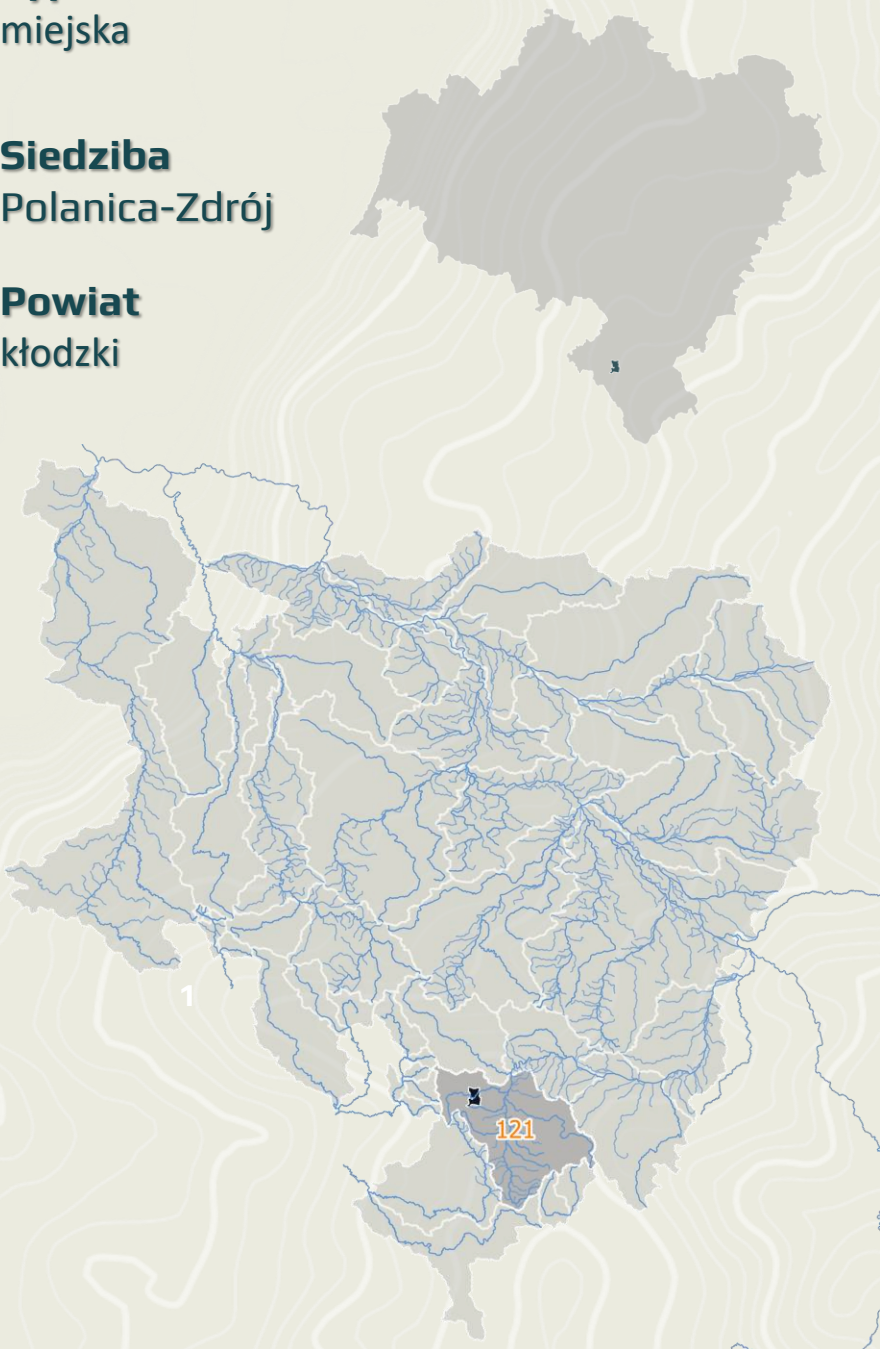
Długość sieci rzecznej  
**4,9 km**

# GMINA POLANICA- ZDRÓJ

Typ  
miejska

Siedziba  
Polanica-Zdrój

Powiat  
kłodzki



**121** zlewnia Nysy Kłodzkiej do Ścinawki (I)



## obszary o właściwościach i potencjale retencyjnym

## ocena

Właściwości	
1 431,5 ha	1,1 mln m <sup>3</sup>



właściwości	
1 107,6 ha	1,2 mln m <sup>3</sup>
potencjał	
145,9 ha gruntów do zalesień	

właściwości	
0 ha	0 mln m <sup>3</sup>
potencjał	
- ha	- mln m <sup>3</sup>



właściwości	
343,1 ha	1,4 mln m <sup>3</sup>

właściwości	
- ha	- mln m <sup>3</sup>



właściwości	
6,1 km	0 mln m <sup>3</sup>
potencjał	
- ha gruntów predysponowanych do nawodnień	

właściwości	
- ha	- mln m <sup>3</sup>
potencjał	
4,9 km odcinków do renaturyzacji	



właściwości	
3,3 ha	0,2% gminy

## OBSZARY O WŁAŚCIWOŚCIACH RETENCYJNYCH



## OBSZARY O POTENCJALE RETENCYJNYM

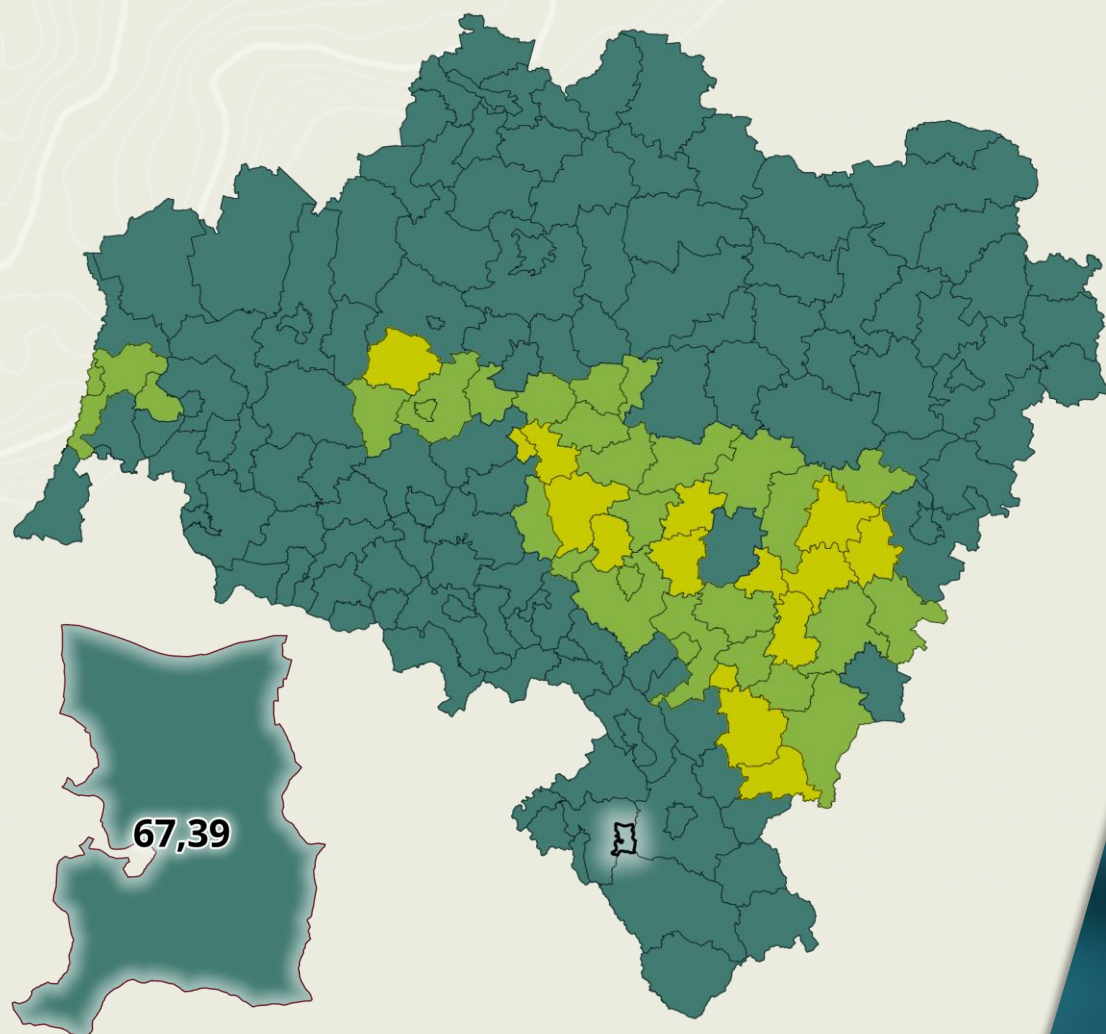
istniejące obszary o właściwościach retencyjnych – przechwytywania, gromadzenia i ograniczenia spływu wód opadowych oraz roztopowych

nowe obszary o właściwościach przechwytywania, gromadzenia i ograniczenia spływu wód opadowych oraz roztopowych



# RETENCJA

## wskazniki



CN wynosi 67,39 – *odpływ umiarkowany (niższy)*.  
Obszar charakteryzuje się zrównoważoną retencją i odpływem.  
Rekomendowane do podjęcia są działania ograniczające odpływ – osiągnięcie co najmniej *odpływu niskiego* (CN poniżej 61).

## Potencjalna retencja zlewni

miara zdolności zlewni do magazynowania wody, która jest kluczowa dla oceny hydrologicznych właściwości terenu. Określa ilości wody zatrzymywanej w zlewni na powierzchni terenu oraz w glebie. Charakteryzuje ją wskaźnik CN.

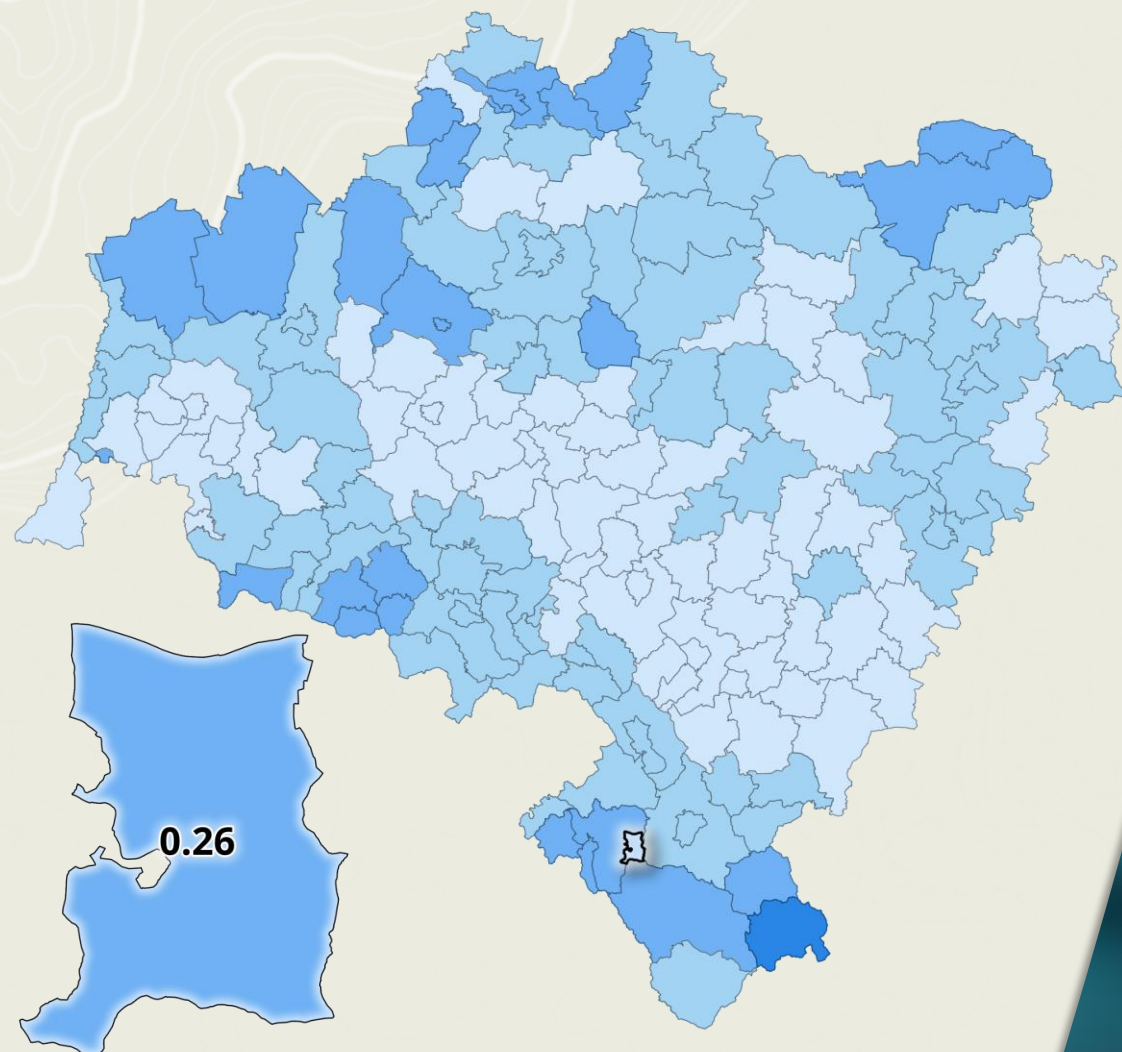
	Klasa I: Bardzo niski odpływ	<30 – 46)
	Klasa II: Niski odpływ	<46 – 61)
	Klasa III: Umiarkowany odpływ (niższy)	<61 – 74)
	Klasa IV: Umiarkowany odpływ (wyższy)	<74 – 76)
	Klasa V: Wysoki odpływ (niższy)	<76 – 80)
	Klasa VI: Wysoki odpływ (wyższy)	<80 – 91)
	Klasa VII: Najwyższy odpływ	<91 – 100>





# RETENCJA

## wskazniki



Wskaźnik LHP wynosi 0,26 – *przeciętny potencjał wodny (mniejszy)*.

Rekomendowane do podjęcia są działania zwiększające potencjał retencyjny – osiągnięcie *przeciętnego potencjału retencyjnego (większego)* (LHP powyżej 3).

## wskaźnik LHP – krajobrazowy potencjał hydryczny

określa zdolność obszaru do spowolnienia i zatrzymania odpływu oraz infiltracji opadów do gruntu. Obrazuje wpływ użytkowania terenu i kluczowych parametrów zlewni na opóźnienie odpływu i wielkość retencji.

	Kategoria I: Obszary o najwyższym, wyjątkowym potencjale wodnym	20 pkt i więcej
	Kategoria II: Obszary o bardzo dobrym potencjale wodnym	<10 – 20)
	Kategoria III: Obszary o przeciętnym potencjale wodnym (większym)	<3 – 10)
	Kategoria IV: Obszary o przeciętnym potencjale wodnym (mniejszym)	<0 – 3)
	Kategoria V: Obszary o ograniczonym potencjale wodnym (większym)	<-3 – 0)
	Kategoria VI: Obszary o ograniczonym potencjale wodnym (mniejszym)	<-10 – -3)
	Kategoria VII: Obszary o najniższym potencjale wodnym	mniej niż -10





## Retencja bagien i mokradeł

Obszary wodno-błotne to bagna, błota, torfowiska oraz zbiorniki wodne których głębokość nie przekracza 6 m. Cechą wspólną jest przesycanie wodą podłoża i występowania roślin wodolubnych.

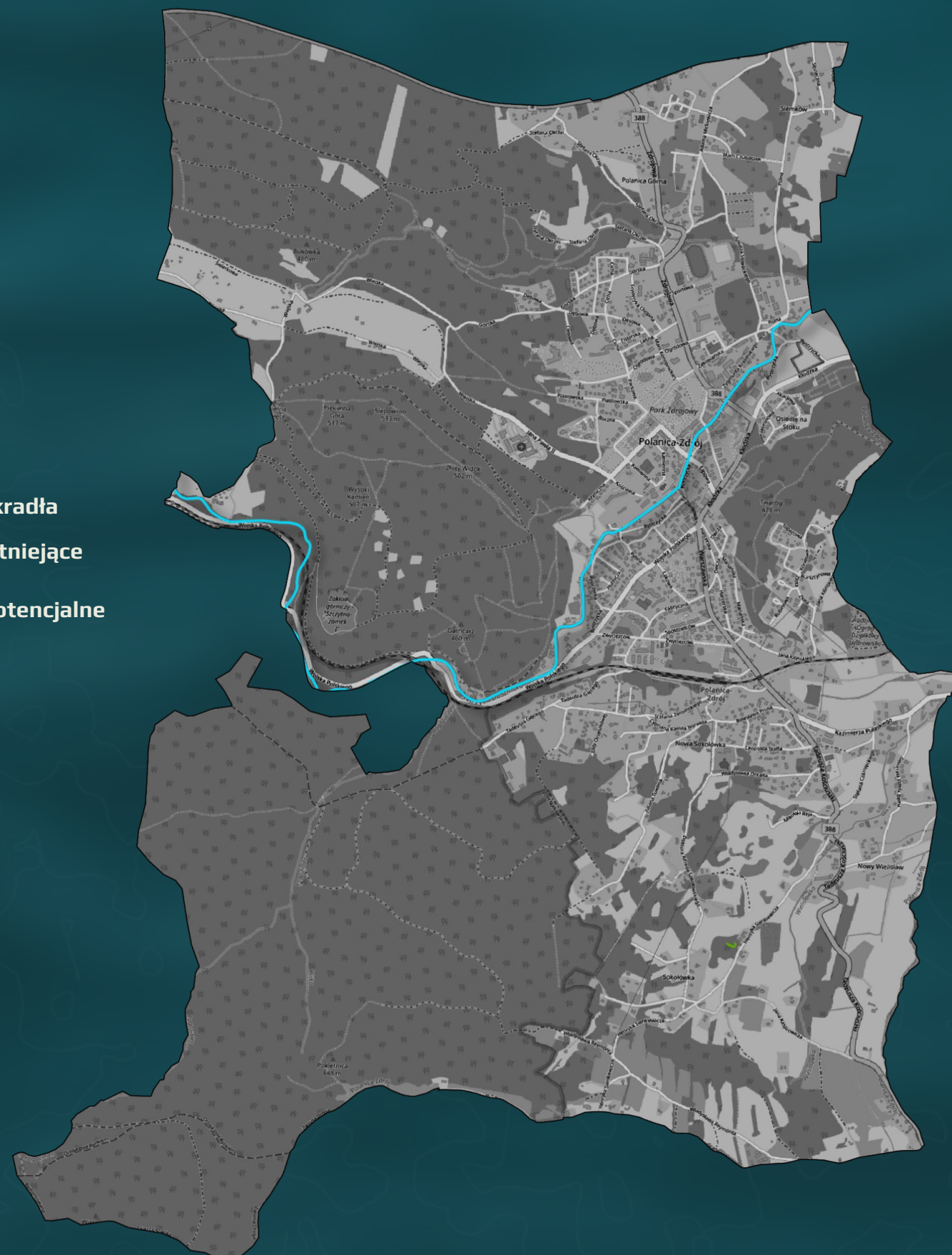
Obszary mokradeł pełnią różnorodne funkcje – zapobiegają powodziom i suszom, poprawiają bilans wodny, pełnią rolę naturalnych filtrów oczyszczających wodę, stanowią rezerwuuar słodkiej wody, magazynują duże ilości węgla organicznego, zapewniają warunki do życia wielu organizmom, przyczyniając się do wzrostu bioróżnorodności i ochrony zasobów przyrody.



## retencja bagien i mokradeł

### Bagna i mokradła

- istniejące
- potencjalne





### Retencja leśna

polega na zdolności lasów do przechwytywania, magazynowania i powolnego uwalniania wody deszczowej.

Zdolności retencyjne posiada szata roślinna, gleba, ściółka, grunt, śnieg, zbiorniki wodne i ciek wodne, a także inne elementy ekosystemów leśnych - torfowiska, bagna, oczka wodne i starorzecza.



Wielkość odpływu ze zlewni zależy nie tylko od wskaźnika zalesienia, ale także od stanu drzewostanów, jego wieku i składu gatunkowego.

Retencja leśna wspomaga w regulację lokalnych zasobów wodnych, zmniejszając ryzyko powodzi i suszy oraz poprawiając jakość wód gruntowych.



### retencja leśna

#### Retencja leśna

-  lasy istniejące
-  potencjalne zalesienia





### Retencja glebowa

Retencja glebowa polega na zatrzymaniu wody w profilu glebowym, co umożliwia późniejsze pobieranie jej przez rośliny. Kluczowym aspektem jest rodzaj gleby, a możliwość retencji wody w glebie określa się za pomocą całkowitej pojemności wodnej gleby – zdolności gleby do zatrzymania opadu atmosferycznego, podsiąku kapilarnego, spływu powierzchniowego i podpowierzchniowego (im gleba cięższa, tym mniejsza zdolność do zatrzymania w niej wody).



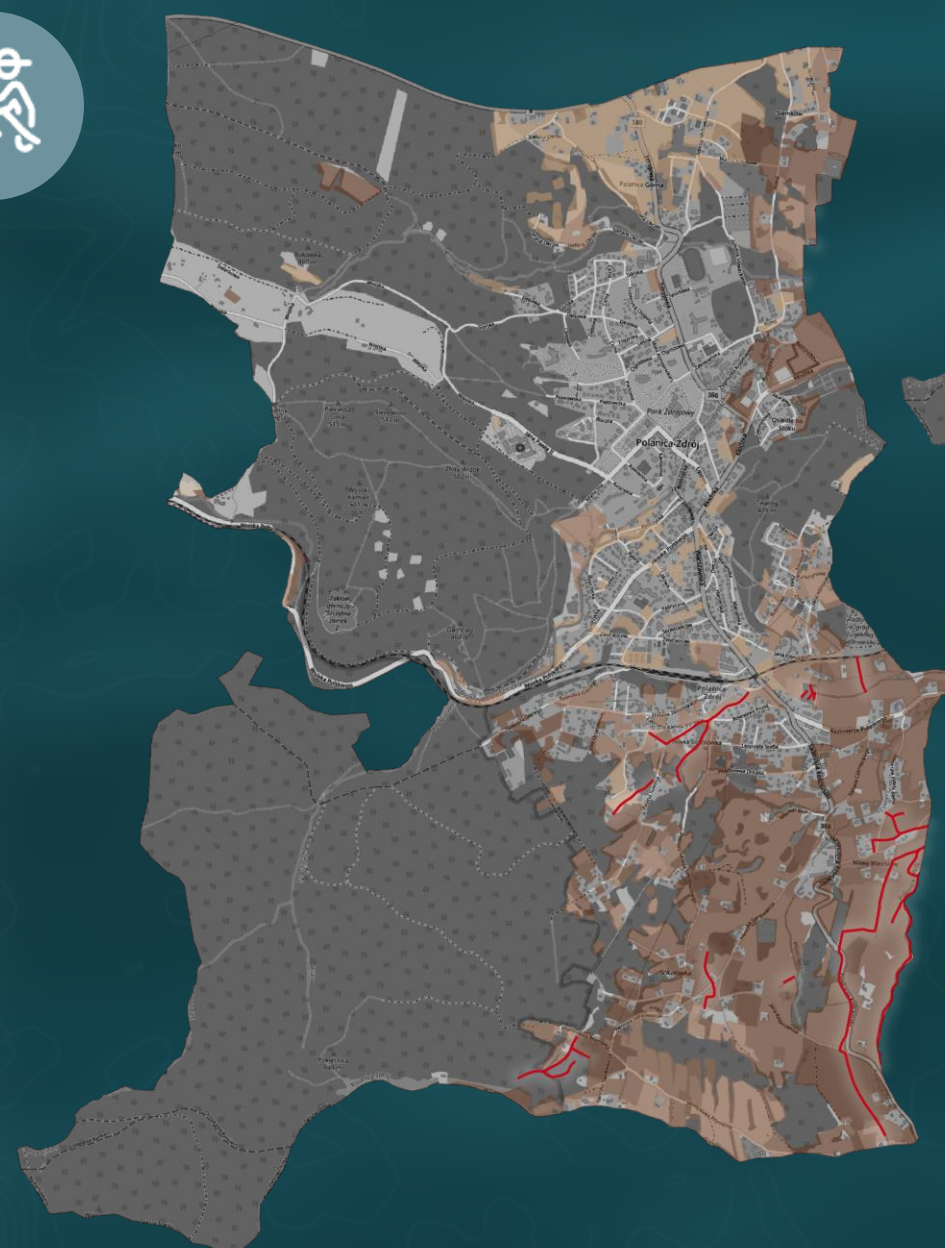
### retencja glebowa

Gleby wg grupy glebowej

- A – bardzo lekka
- B – lekka
- C – średnia
- D – ciężka



Gleby cenne rolniczo



### Melioracje rolnicze

Systemy melioracji rolniczych w skali zlewni mają bardzo istotne znaczenie w kształtowaniu stosunków wodnych i wpływają na bilans obiegu wody w zlewniach. Obiekty melioracji szczegółowych jako nawadniająco-odwadniające mogą stanowić obszary retencji szczególnie na obszarach zagrożonych suszą. Zatrzymanie wody w rowie przyczynia się do nawadniania terenu przyległego. Efekt retencjonowania wody w rowach można uzyskać poprzez zastosowanie przegród stałych w postaci progów piętrzących lub urządzeń o zmiennym poziomie piętrzenia, np. zastawek, zarówno na rowach, jak i małych ciekach.



### melioracje rolnicze

Gleby wg grupy glebowej

- A – bardzo lekka
- B – lekka
- C – średnia
- D – ciężka

Melioracje rolnicze istniejące

Obszary o potencjale wprowadzenia dwufunkcyjnych melioracji





# RETENCJA

## w przestrzeni

### Retencja dolin rzecznych

Odtwarzanie retencji dolin rzecznych ma związek z odsuwaniem bądź rozbiórką wałów przeciwpowodziowych tam, gdzie brak jest obiektów wymagających ochrony lub położone są daleko od koryta rzeki. Wiąże się również ze zmianą charakteru roślinności i ograniczeniem prac utrzymaniowych w międzywału.

Na terenie gminy nie występuje ten typ retencji.

### Renaturyzacja odcinków rzek

Analizy pozwoliły zidentyfikować silnie zmienione odcinki cieków predysponowane do przeprowadzenia działań renaturyzacyjnych. Wskazano odcinki wyprostowane, indeks skośności zbliżony do 1.

### Retencja starorzeczy

Polega na gromadzeniu wody w dawnych korytach rzek, które zostały odcięte od głównego nurtu. Starorzecza pełnią funkcję naturalnych zbiorników retencyjnych, które pomagają regulować przepływ wód.

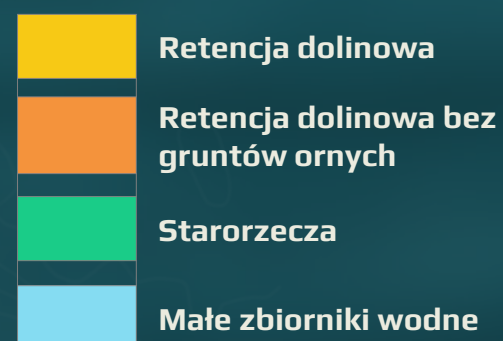
Na terenie gminy nie występuje ten typ retencji.

### Małe zbiorniki wodne

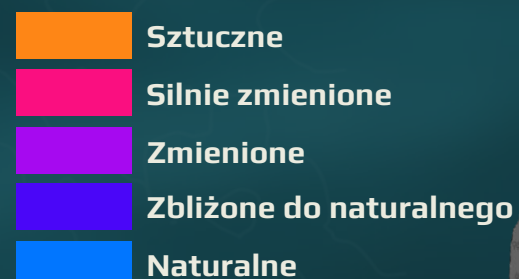
Ten rodzaj retencji polega na gromadzeniu i przechowywaniu wody w niewielkich, sztucznych lub naturalnych zbiornikach, takich jak oczka wodne, stawy, małe jeziora czy zbiorniki retencyjne.



## retencja dolinowa, starorzeczy oraz małych zbiorników wodnych



### Odcinki wybranych rzek do renaturyzacji:





### Retencja miejska

Retencja miejska to szerokie pojęcie, obejmujące różnorodne działania mające na celu zatrzymywanie wody opadowej jak najbliżej miejsca jej wystąpienia na terenach zurbanizowanych. W skład retencji miejskiej wchodzi działania określone jako błękitno-zielona infrastruktura (BZI).

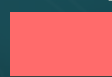
### Błękitno-zielona infrastruktura

Oparte na przyrodzie rozwiązania infrastrukturalne m.in.: tereny zielone – trzecia przyroda, ogródki działkowe, tereny mokradłowe, oczka wodne i sadzawki, ale także mniejsze powierzchniowo działania – stawy retencyjne, niecki, ogrody deszczowe, zielone przystanki, dachy, przepuszczalne nawierzchnie itp. Działania te, oprócz zwiększenia potencjału retencyjnego, wpływają korzystnie na komfort mieszkańców miast, temperaturę powietrza i bioklimat.



## błękitno-zielona infrastruktura

Tereny uszczelnione:



Place



Pozostałe



Błękitno-zielona infrastruktura





### Retencja miejska



Retencja miejska to szerokie pojęcie, obejmujące różnorodne działania mające na celu zatrzymywanie wody opadowej jak najbliżej miejsca jej wystąpienia na terenach zurbanizowanych. W skład retencji miejskiej wchodzi działania określone jako błękitno-zielona infrastruktura (BZI).

### Tereny uszczelnione

Tereny uszczelnione w mieście – obszary o powierzchniach nieprzepuszczalnych (drogi, place, budynki itp.), które uniemożliwiają infiltrację wód opadowych, zwiększają spływ powierzchniowy i ryzyko podtopień, sprzyjają powstawaniu miejskich wysp ciepła oraz pogarszają lokalne warunki bioklimatyczne.



## tereny uszczelnione

 Tereny uszczelnione - place  
 Obszary bezodpływowe





### Retencja miejska

Retencja miejska to szerokie pojęcie, obejmujące różnorodne działania mające na celu zatrzymywanie wody opadowej jak najbliżej miejsca jej wystąpienia na terenach zurbanizowanych. W skład retencji miejskiej wchodzi działania określone jako błękitno-zielona infrastruktura (BZI).



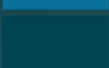
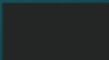
### Obszary zagrożenia powodziowego

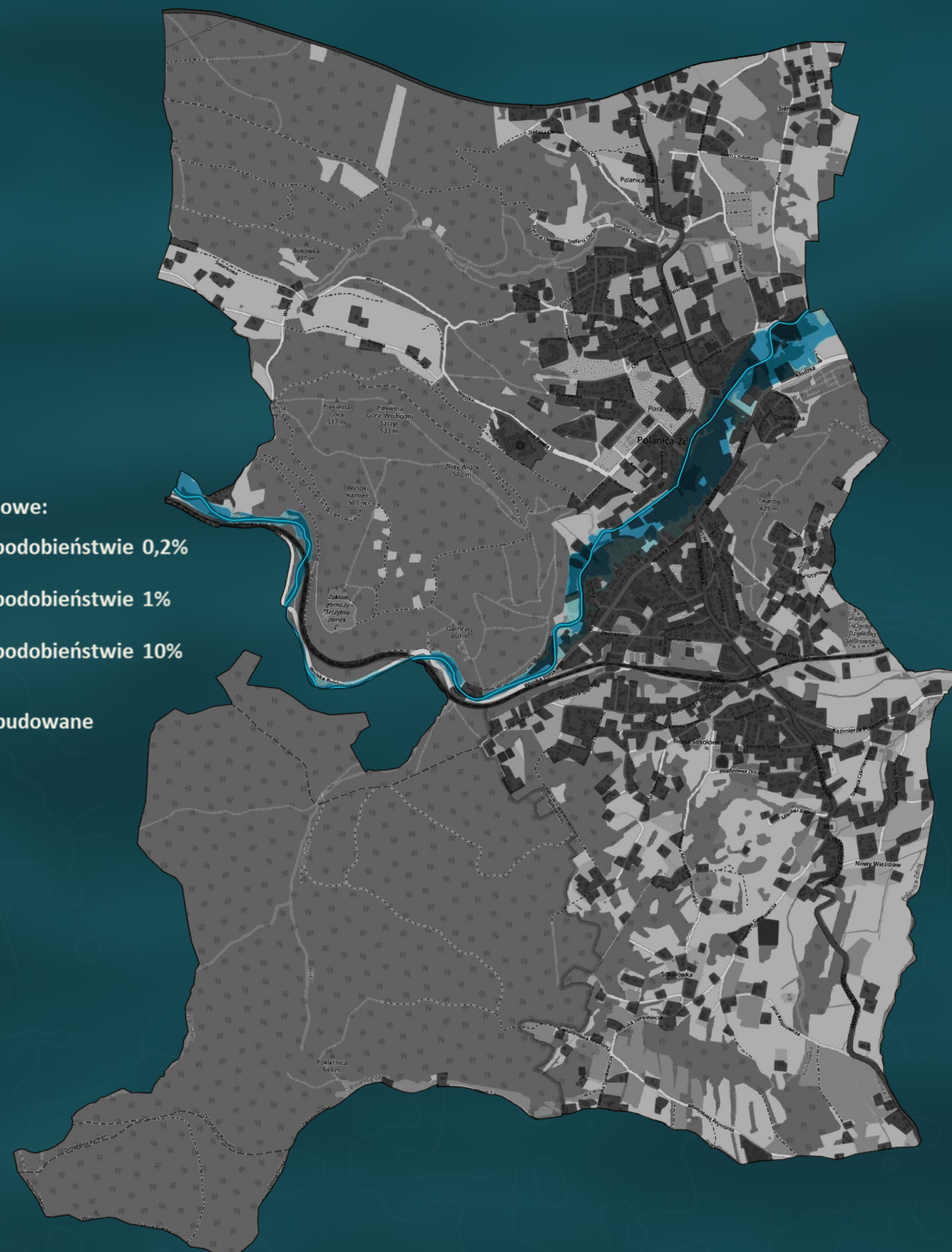
Obszar zagrożenia powodziowego to teren, na którym istnieje ryzyko wystąpienia powodzi o określonym prawdopodobieństwie, obejmujący zasięg wód powodziowych i potencjalne skutki dla ludzi, mienia oraz środowiska. Ograniczanie zabudowy na obszarach zagrożenia powodziowego jest istotnym elementem zrównoważonego rozwoju miast. Pozwala minimalizować ryzyko strat materialnych i zagrożenia życia mieszkańców, a jednocześnie sprzyja zachowaniu naturalnych terenów zalewowych pełniących funkcje retencyjne.



## zagrożenie powodziowe

Zagrożenie powodziowe:

-  o prawdopodobieństwie 0,2%
-  o prawdopodobieństwie 1%
-  o prawdopodobieństwie 10%
-  Tereny zabudowane



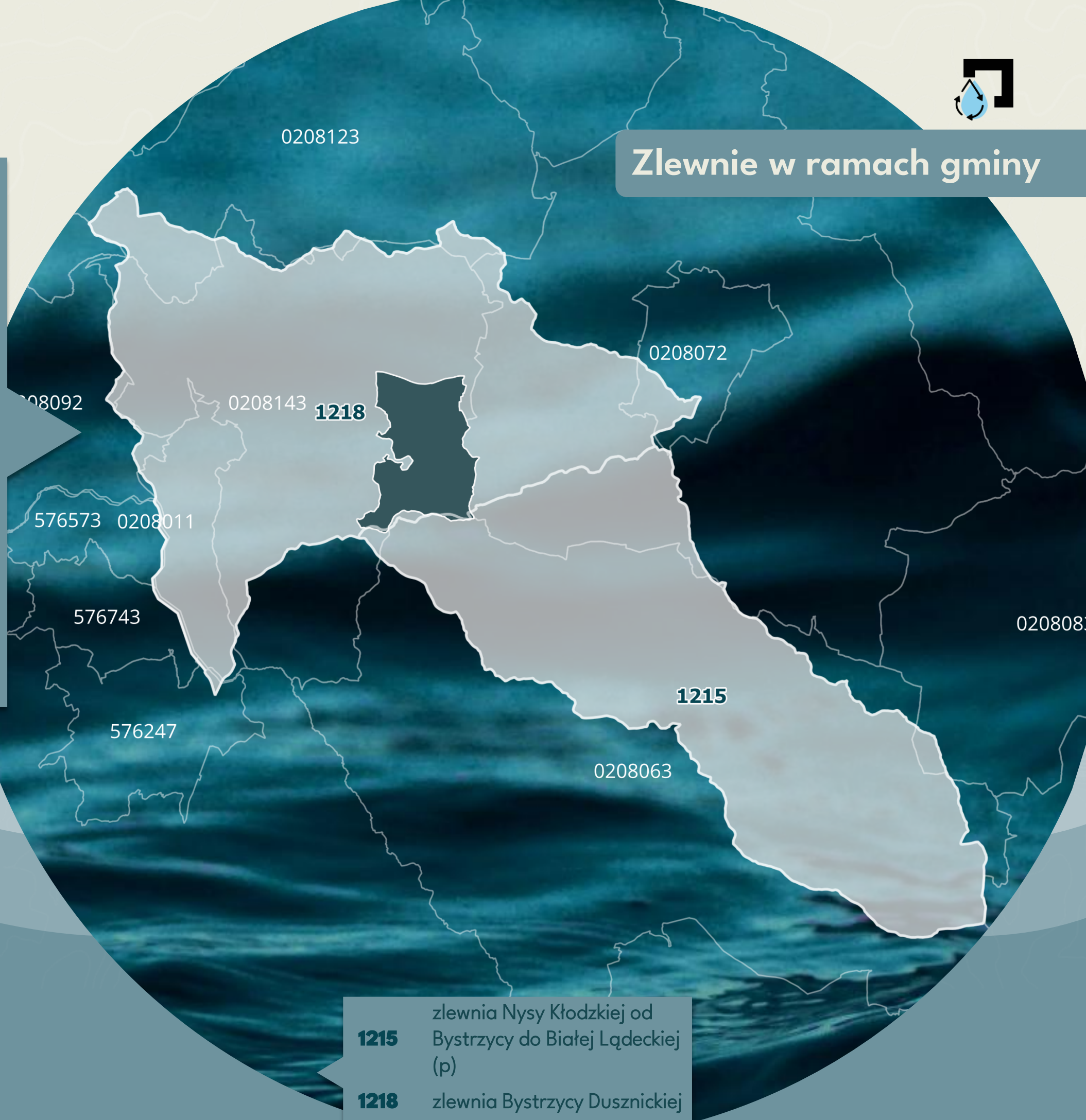


# WSPÓŁPRACA w ramach zlewni



## Zlewnie w ramach gminy

Współpraca gmin w ramach zlewni		
1	0208011	Duszniki-Zdrój
2	0208021	Kłodzko
3	0208031	Kudowa-Zdrój
4	0208051	Polanica-Zdrój
5	0208063	Bystrzyca Kłodzka
6	0208072	Kłodzko
7	0208083	Lądek-Zdrój
8	0208092	Lewin Kłodzki
9	0208123	Radków
10	0208133	Stronie Śląskie
11	0208143	Szczytna
12	576247	Deštné v Orlických horách
13	576573	Olešnice v Orlických horách
14	576743	Sedloňov





# REKOMENDACJE

## Pełny wykaz rekomendacji zawiera MODUŁ 8a

Wynikiem przeprowadzonych w ramach Opracowania analiz są

**Rekomendacje w zakresie zwiększenia potencjału retencyjnego  
Dolnego Śląska ze szczególnym uwzględnieniem retencji  
naturalnej i krajobrazowej**

Rekomendacje zostały sformułowane w dwóch zakresach:  
ogólnym i szczegółowym, dedykowane są poszczególnym  
grupom adresatów.

### Rekomendacje

## ogólne

### Rekomendacje

## szczegółowe



regulacje prawne

planowanie  
przestrzenne

zalecenia techniczne  
mapowanie  
modelowanie

ochrona  
przyrody

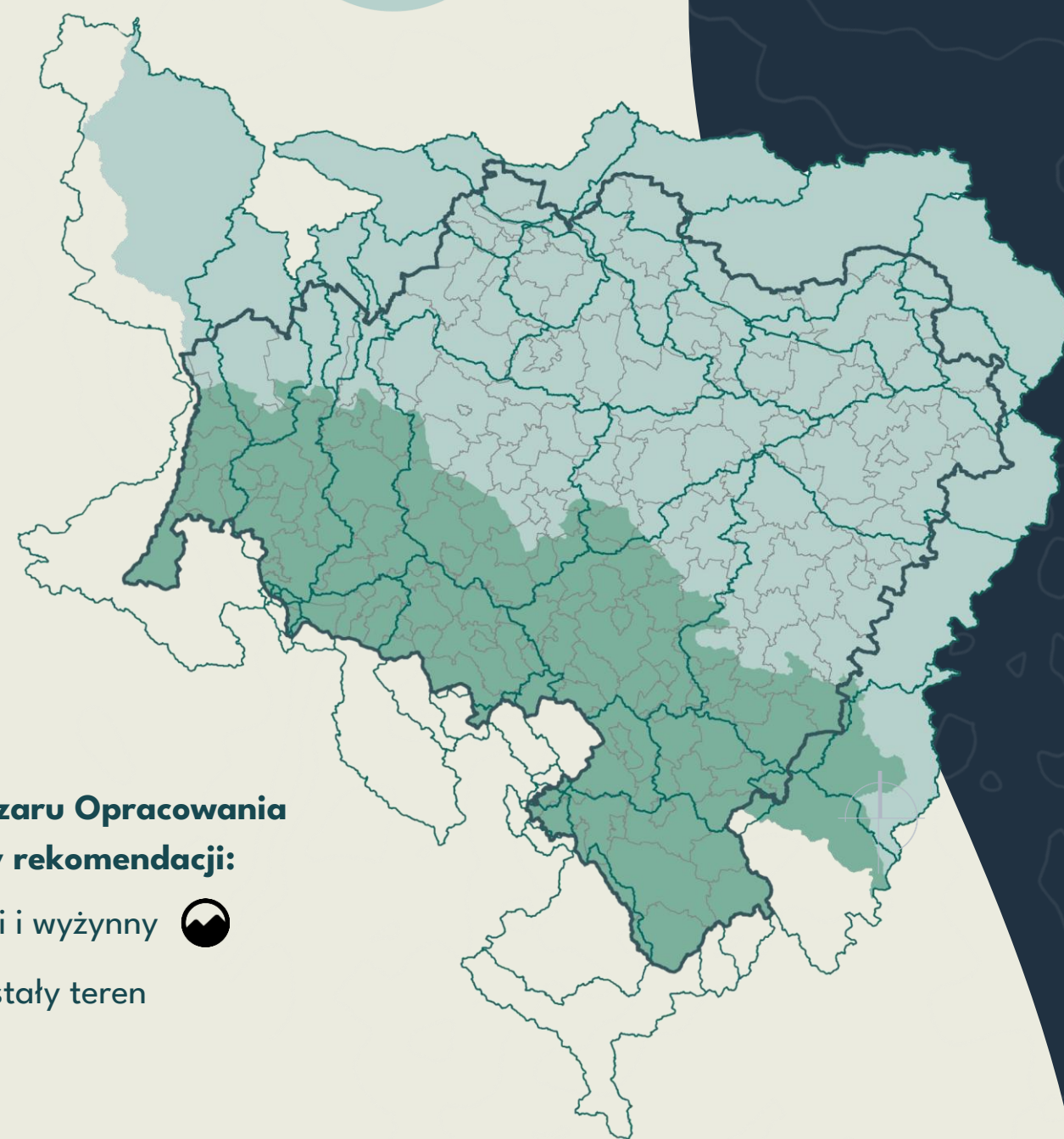
praktyki konieczne  
w zakresie  
gospodarowania  
wodami

finansowanie

społeczność  
edukacja

podział obszaru Opracowania  
na potrzeby rekomendacji:

- górski i wyżynny
- pozostały teren



Z racji na zróżnicowaną rolę retencji krajobrazowej w poszczególnych typach terenów, jakimi charakteryzuje się województwo dolnośląskie, zdecydowano się na wyróżnienie rekomendacji dla 2 typów obszarów regionu: **obszary górskie i wyżynne** (wyznaczone na podstawie mezoregionów) oraz **pozostałe tereny województwa**.